

„Кланичен пункт за месодобив на свине от собствена ферма и транжорна с производство на сурово-сушени колбаси в с. Ловчанци, общ. Добричка“

ИСКАНЕ

**ЗА ПРЕЦЕНЯВАНЕ НА НЕОБХОДИМОСТТА ОТ ИЗВЪРШВАНЕ НА
ОЦЕНКА НА ВЪЗДЕЙСТВИЕТО ВЪРХУ ОКОЛНАТА СРЕДА (ОВОС)
ЗА ИЗГРАЖДАНЕ НА**

**„КЛАНИЧЕН ПУНКТ ЗА МЕСОДОБИВ НА СВИНЕ ОТ СОБСТВЕНА
ФЕРМА И ТРАНЖОРНА С ПРОИЗВОДСТВО НА СУРОВО-СУШЕНИ
КОЛБАСИ В С. ЛОВЧАНЦИ, ОБЩ. ДОБРИЧКА“**

**ЯНУАРИ
2021 ГОДИНА**

**ИНФОРМАЦИЯ ЗА ПРЕЦЕНЯВАНЕ НЕОБХОДИМОСТТА ОТ ОВОС
НА ИНВЕСТИЦИОННО ПРЕДЛОЖЕНИЕ ЗА**

„КЛАНИЧЕН ПУНКТ ЗА МЕСОДОБИВ НА СВИНЕ ОТ СОБСТВЕНА ФЕРМА И ТРАНЖОРНА С ПРОИЗВОДСТВО НА СУРОВО-СУШЕНИ КОЛБАСИ В С. ЛОВЧАНЦИ, ОБЩ. ДОБРИЧКА“

I. Информация за контакт с инвеститора:

ЕТ "Шанс-20 - Милко Петров", БУЛСТАТ 124088741
Представявано от Милко Петров
ЖК. „Строител“, бл. №58, вх. А, ап. 9
телефон: 0899801599

II. Резюме на инвестиционното предложение:

1. Характеристики на инвестиционното предложение:

а) размер, засегната площ, параметри, мащабност, обем, производителност, обхват, оформление на инвестиционното предложение в неговата цялост

В съществуваща животновъдна ферма за отглеждане на свине ще се реализира нов кланичен пункт за месодобив на свине от собствена ферма и транжорна с производство на сурово – сушени трайни продукти от раздробено месо.

Ще се преустрои съществуваща сградата с идентификатор №43997.99.3.2 по КККР на с. Ловчанци, общ. Добричка, с площ 96 кв.м в ПИ с идентификатор №43997.99.3 с площ 3,030 дка. Това е съществуваща животновъдна ферма за отглеждане на свине.

В кланицата ще се обработва до 5 бр. животни на ден от собствената ферма.

б) взаимовръзка и кумулиране с други съществуващи и/или одобрени инвестиционни предложения;

Инвестиционното предложение за изграждане на кланицата и транжорна има връзка със съществуващата свинеферма, собственост на инвеститора. В района на с. Ловчанци, общ. Добричка няма други подобни обекти и не се очаква отрицателен кумулативен ефект със съществуващите.

Имотът попада в територия определена като „Терени за селскостопанско производство“ съгласно предвижданията на общия устройствен план на Община Добричка, отреждането на територията, съгласно ОУП.

„Кланичен пункт за месодобив на свине от собствена ферма и транжорна с производство на сурово-сушени колбаси в с. Ловчанци, общ. Добричка“



ЛЕГЕНДА

УРБАНИЗИРАНИ ТЕРИТОРИИ

- ЖИЛИЩНИ ТЕРЕНИ
- ТЕРЕНИ ЗА РЕКРЕАЦИОННИ ДЕЙНОСТИ, КУРОРТ И ОБИТАВАНЕ
- ТЕРЕНИ ЗА ОБЩЕСТВЕНО-ОБСЛУЖВАЩИ ДЕЙНОСТИ
- ТЕРЕНИ ЗА ПРОИЗВОДСТВЕНО-СКЛАДОВА ДЕЙНОСТ
- ТЕРЕНИ ЗА СЕЛСКОСТОПАНСКО ПРОИЗВОДСТВО

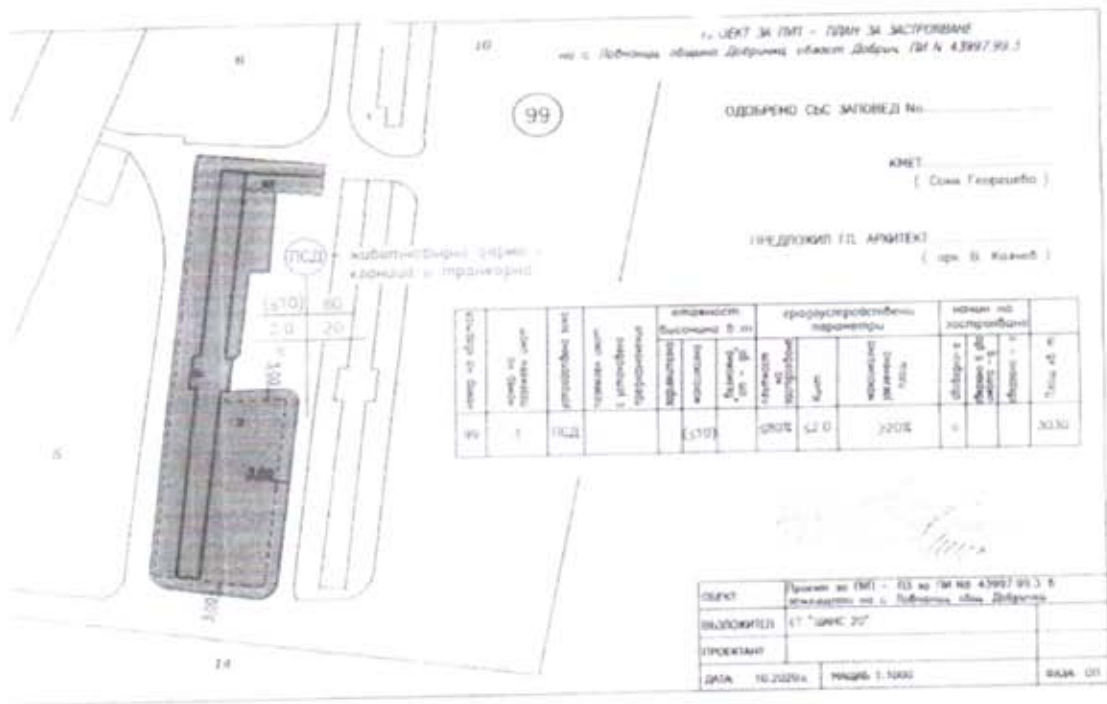
ИП не противоречи на действащия ОУП на плановете за района. За реализирането му ще се одобри ПУП-ПЗ, по реда на Закона за устройство на териториите.

За територията има издадена Заповед № 1270/16.10.2020г. на кмета на общ. Добричка за допускане изработване на ПУП-ПЗ, от животновъден комплекс в ПСД – животновъдна ферма с кланица и транжорна. Предвижда се преустройство на съществуваща сграда в кланичен пункт с транжорна и производство на колбаси.

Устройствена зона ПСД при показатели:

- плътност на застрояване – до 80 %;
- максимална интензивност на застрояване Кинт – до 2;
- минимална задължително озеленена площ – 20 %
- височина - до 10 метра/3 етажа.

„Кланичен пункт за месодобив на свине от собствена ферма и транжорна с производство на сурово-сушени колбаси в с. Ловчанци, общ. Добричка“



в) използване на природни ресурси по време на строителството и експлоатацията на земните недра, почвите, водите и на биологичното разнообразие;

Реализацията и експлоатацията на инвестиционното предложение не е свързана с използването на значителни количества природни ресурси.

През строителния период ще се използват: електроенергия за захранване на строителните машини и строителната база; дизелово гориво за строителната механизация; инертни материали (пясък и трошен камък за направа на бетон); цимент за бетон и замазки; вода за направа на бетон и замазки; вода за питейно-битови нужди на работещите в обекта; армировъчна стомана; стомана и др. материали за метални конструкции; строителни блокчета/тухли; пластмаса и пластмасови изделия; дървен материал. Материалите за строителството ще бъдат доставени от съответните специализирани фирми.

По време на експлоатацията ще се използват следните ресурси:

Вода - за питейно - битови нужди ще бъде осигурявана от „В и К Добрич ” АД. Възможно е присъединяване на имота към съществуващ уличен водопровод, след проектиране и изграждане на сградно водопроводно отклонение.

Отвеждането на отпадъчните води ще е:

Битово-фекалните отпадъчни води ще се събират във водопаълтни черпателни ями и ще се предават на лица имащи разрешения за съответната дейност.

Производствените отпадъчни води ще се третират съобразно Закона за водите. Ще бъдат изградени допълнителни съоръжения за тяхното пречистване.

За повърхностните води, формирани от природните валежи, ще се изгради площадкова канализация. Тя ще отвежда водите към резервоар и така ще се използват за противопожарни нужди и поливане на растителността.

Електроенергия - максимално 200 KV. Електроенергията ще бъде осигурена от „ЕНЕРГО ПРО“ ЕАД.

Не се очаква да се засегнат местообитания на представители на биологичното разнообразие.

Няма да се засегнат представители на биологичното разнообразие.

г) генериране на отпадъци – видове, количества и начин на третиране, и отпадъчни води;

Поради характера на дейностите ще се формират следните видове отпадъци:

Строителни отпадъци (СО).

СО са отпадъци, получени вследствие на строително-монтажни работи и премахване на строежи, съответстващи на кодовете на отпадъци от група 17 от приложение №1 на НАРЕДБА № 2 от 23.07.2014 г. за класификация на отпадъците, обн. ДВ, бр. 66 от 8.08.2014 г.

Продукти и материали, които са годни за повторна употреба, без да бъде необходимо да преминат през подготовка за повторна употреба или други дейности преди оползотворяване, за които притежателят не желае да се освободи или не е длъжен да се освободи, не представляват СО.

Поради характера на дейностите ще се формират следните видове отпадъци:

Строителни отпадъци ще се генерират основно през строителния период и ограничено количество при евентуални ремонтни работи. Те са предимно излишни земни маси и строителни остатъци от ремонта на сградата.

Отпадъци генерирани през строителния период с код съгласно класификацията на отпадъците, Наредба № 2 от 23.07.2014 год. на МОСВ и МЗ:

- 17 09 04 Смесени отпадъци от строителство и събаряне, различни от упоменатите в 17 09 01, 17 09 02 и 17 09 03;

- 15 01 01 - Хартиени и картонени опаковки;
- 15 01 02 - Пластмасови опаковки;
- 20 03 01 - Смесени битови отпадъци.

Общото количество строителни отпадъци ще е около 50 м³. Отпадъците ще се депонират на депо посочено от общинската администрация.

При експлоатацията:

Производствените отпадъци са:

- 02 05 01 материали, негодни за консумация или преработване;
- 02 05 02 утайки от пречистване на отпадъчни води на мястото на образуването им;
- 02 05 99 отпадъци, неупоменати другаде.

По време на експлоатацията ще се формират различни отпадъци, свързани с характера на извършваните дейности. Основно това ще са малки количества битови отпадъци от характерните дейности на производството: пластмаси, хартия и др.

Битовите отпадъци от производствените зали и битово-санитарните помещения се събират в полиетиленови пликосе, като тяхното изнасяне става след края на работния ден. До извозването им от сметосъбираща фирма, същите се съхраняват в осигурения за целта контейнер.

Площадките за отпадъци и оборудването към тях да се поддържат в изправност, да се измиват и дезинфекцират. Отпадъците да се извозват ежедневно.

При работата на обекта ще се генерират три основни групи отпадъци:

- от опаковки – в случая ще се появяват при почистването на върнатия транспортен амбалаж и при разопаковане на материали и др. Те ще се сортират според вида материал – хартия, пластмаси или метал и ще се предават за рециклиране;
- битови отпадъци – получават се от естествената човешка дейност, ще се събират в подходящи съдове и ежедневно ще се отстраняват от санитарно-битовите зони на обекта.
- странични животински продукти (СЖП кат.3) – това са продукти от животински произход, които не са подходящи за човешка консумация. Основно в обекта това ще са кости, сухожилия и др., получени при

транжиране на месото, случайно попаднали върху замърсени повърхности продукти и др. подобни.

Отпадъци от опаковки

Основното количество отпадъци, генерирани в обекта ще са пластмасови или хартиени отпадъци от опаковки – стари етикети, отпадни опаковки (пликове) и др. Те ще се получават по време на почистване на върнатия от търговските обекти транспортен амбалаж. С цел по-лесно и хигиенично манипулиране с тях, в обособена зона в помещението за мръсен транспортен амбалаж, се предвижда да се поставят преси за тяхното балиране. Получените бали ще се поставят за временно съхранение в предвидено за целта помещение. То ще бъде проходно, като изходът му ще е врата към двора на обекта, от която балите директно ще се натоварват на подходящо транспортно средство. Така отпадъците от опаковки ще се предават за оползотворяване от съответна фирма.

Останалите количества отпадъци, получени при почистване на амбалажа ще са от различен произход и в малки количества. По тази причина те ще се поставят в предвидените за целта контейнери, разположени на двора, в съседство с помещението за мръсен амбалаж.

СЖП кат. 3

Съгласно изрично изискване на Възложителя, костите и други продукти (фасции и др.), които ще се получават при транжиране на месото и не са годни за консумация или друг вид обработка, ще се третираат като СЖП кат. 3. Костите и другите СЖП кат. 3, отпаднали след транжирането и производството, се поставят в полиетиленови пликосе, поставени в PVC каси, с различен от основния цвят, специално маркирани и отделени за кости.

Завързаните пликосе се съхраняват във фризер, намиращ се в експедиционното преддверие, от където през самостоятелен изход се експедират.

В настоящия момент не е възможно да се определи точно тяхното количество. Прогнозно полученият общ обем е около 50-80 кг месечно. За тяхното третиране и обезвреждане инвеститорът ще сключи договор с фирма имаща право да ги обезврежда.

Обетът е снабден с необходимото количество вода за пиене, отговаряща на БДС 2823-82 Вода за пиене и Наредба 9 за качеството на водата за питейно-битов цели.

При преработката на месото не се очакват големи количества производствени отпадъчни води. Очакваните отпадъчни води са около 1 - 2 куб. м на ден, от тях отпадъчни битово-фекални води 0,2 куб. м на ден. Преди заустването/ включване във воден обект/ на технологичните водите ще преминават през мазноуловител, от които уловените отпадъчни продукти ще се третираат съгласно Закона за отпадъците:

- 02 02 01 утайки от измиване и почистване
- 02 02 02 отпадъци от животински тъкани
- 02 02 03 материали, негодни за консумация или преработване
- 02 02 04 утайки от пречистване на отпадъчни води на мястото на образуването им
- 02 02 99 отпадъци, неупоменати другаде

За третиране на отпадъците, възложителят ще предприеме съответните действия, като осигури транспортиране на формираните отпадъци до депа, за тяхното обезвреждане. Кръвта от кланицата и месопреработването ще се събира отделно и ще се предава на екарисаж, след сключване на договор. Очаквано количество след транжиране и преработка е около 10 кг на ден. Отпадъците ще се събират в специално отредено място – хладилна камера с обозначения.

Ще се формират и отпадъци, които са пряко свързани с производството:

- хартиени и картонени опаковки – 15 01 01;
- пластмасови опаковки – 15 01 02;
- опаковки от дървесни материали – 15 01 03;
- метални опаковки – 15 01 04;
- други отпадъци.

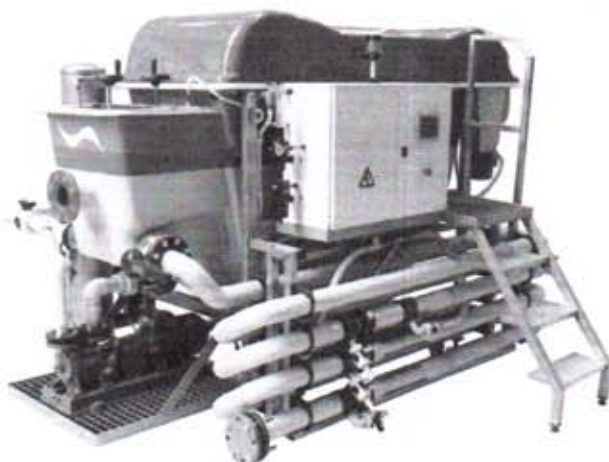
Всички отпадъци ще се събират разделно до предаването им на лица регистрирани по ЗУО.

В настоящия момент не е възможно да се определи точно тяхното количество. Прогнозно полученият общ обем е около 0,5 м³ месечно производствен отпадък.

За третиране на **отпадъчните води** ще се монтира малко пречиствателно съоръжение. Флотаторите се използват в пречиствателни станции на мандри, месокомбинати, кланици, животновъдни ферми, консервни фабрики, преработвателни предприятия за производство на храни, механични цехове с отпадъчни води, съдържащи масла, мазнини и

нефтопродукти, рафинерии, минна индустрия, производство на целулоза, хартия и т.н.

Концепцията на флотацията се състои в събирането на частици от повърхността на дадена течност, в следствие на разпръскването на миниатюрни балончета въздух в самата течност. Разпръснатият въздух се прикрепя към твърдия материал и чрез ефекта на намаляване на собственото си тегло твърдият материал изплува на повърхността, където се събира с помощта на гребла.



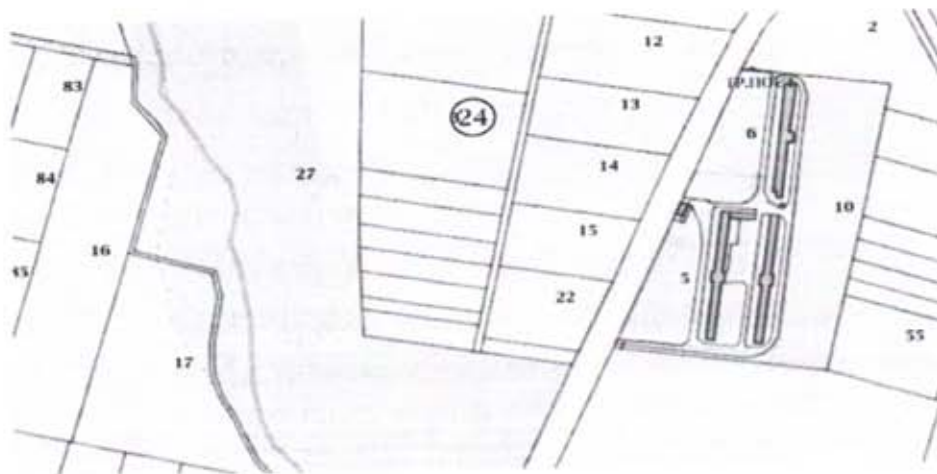
Предварително третираната отпадъчна вода (с отделени неразтворени вещества и масла в първичния утайтел) постъпва в инсталацията посредством захранваща помпа. Преди да постъпи във флотатора водата преминава през тръбен флокулатор, в който става смесването ѝ с реагенти служещи за ускоряване на процесите на флокулация и коагулация. Реагентите се подават посредством дозираци помпи.

При постъпването в реактора наситената с въздух вода освобождава налягането си през дюзи и образуващите се вследствие на това мехурчета се смесват със суспендираните във водата вещества. По-дребните твърди частици прилепват към по-дребните газови мехурчета и по този начин се образуват флокули от твърди частици и газ, които са по-леки от водата и затова изплуват. Образувалият се флотат (смес от твърди частици и въздух) се издига нагоре, а пречистената вода се движи надолу. С флотатът се увличат и трудно флотируемите частици. Образувалият се слой флотат на повърхността на водата се отстранява с помощта на постоянно движещ се скрепер (лентов чистач), който избутва флотата в контейнер за флотирани утайка. При това избутване флотатът допълнително се обезводнява посредством специално оформените гребла на чистача. Флотираната утайка може да се третира допълнително чрез филтър преса за обезводняване.

Пречистената вода се отвежда от флотационния реактор към резервоар за пречистена вода, чрез който се регулира нивото на водата във флотационния реактор, а от там и дебелината на флотирания шлам. Пречистената вода се подава гравитачно през изходящата тръба на инсталацията или в редки случаи чрез припомпване в канализационната система.

Една част от пречистената отпадъчна вода се изпомпва от резервоара за пречистена вода посредством специална процесна помпа, смесва се със сгъстен въздух и се смесва с постъпващата отпадъчна вода. С помощта на високото налягане се постига интензивно разбъркване на водно-въздушната смес в реактора за насищане със сгъстен въздух.

Моделите покриват широк диапазон на дебит (от 1 до 80 м³/час и повече) и са подходящи за адаптиране към всеки конкретен случай или изискване.



д) замърсяване и вредно въздействие; дискомфорт на околната среда;

В следствие от реализацията на инвестиционното предложение не се очаква замърсяване на околната среда.

В процеса на *строителството* е възможно само временно замърсяване, чрез запращане на въздуха през периода на работа на товарните машините.

При вземане на необходимите мерки за стриктно спазване изискванията, заложи в техническите проекти, замърсяването ще бъде минимално, локализирано само в рамките на ограничен район и няма да предизвика въздействие върху жителите на селото и растителния и животински свят:

- при строителството да се използва съществуващата пътна инфраструктура.

- недопускане течове на нефтопродукти от строителната и транспортна техника върху почвата.
- регламентирано управление на генерираните отпадъци.

По време на *експлоатацията* на обекта не се очакват вредни въздействия върху околната среда. Реализирането на инвестиционното предложение няма да доведе до съществени неблагоприятни изменения в компонентите на околната среда и в условията на живот в района.

Елементи на екологосъобразно функциониране и недопускане на замърсяване и дискомфорт на околната среда са:

Почва - при експлоатацията на обекта не се генерират вредни вещества, които да се отделят в почвата.

Земни недра - реализацията на инвестиционното намерение няма да доведе до промяна на геоложката основа с произтичащи от това последици.

Въздух - при експлоатацията на обекта не се генерират вредни вещества, които да се отделят в атмосферата. Отоплението на сградата ще е с климатични системи.

Шум – не се предвижда надвишаване на нормите, предвидени в съответните нормативни документи. На площадката, където се предвижда реализация на инвестиционното предложение няма източници извън нормите за шум. Съоръженията ще бъдат придружени със сертификати за качество и упоменатите нива на шум ще бъдат съобразени с нивата, допустими по БДС и нормативната база, регламентираща допустимите стойности. Шумът, който се отделя от машините и оборудването е под допустимия минимум, а електромагнитни полета и радиационни лъчения няма.

Прогнозираните нива на шума в района и отдалечеността от населеното място налагат извода, че реализирането на инвестиционното предложение няма да доведе до значимо влошаване параметрите на акустичната среда, тъй като нивата на шум са по-ниски от санитарните норми.

Оптичните ефекти се разделят на ефекти на засенване и на отражение на светлина. На практика нито едно от двете явления само по себе си не води до замърсяване на околната среда.

Вибрации - По време на строително-монтажните работи вибрациите са фактор на работната среда при извършване на специфични дейности.

По време на експлоатацията естеството на проекта не е свързано с въздействие на вибрации.

Прогнозна оценка за въздействие на вредните физични фактори:

Териториален обхват на въздействие: локален;
Степен на въздействие: незначително, обратимо;
Продължителност на въздействието: временно за строителство;
Честота на въздействието: ежедневно – за ограничен период от време.

Кумулативен ефект: не се очаква.

Трансгранични въздействия – не се очакват.

е) риск от големи аварии и/или бедствия, които са свързани с инвестиционното предложение;

Инвестиционното предложение не се класифицира с нисък или висок рисков потенциал.

Ще се използват най-вече водни стерилизатори, които ще се доставят от съответните фирми разпространители. Количеството налично в предприятието ще е около 10л.

Препаратите за дезинсекция и дератизация ще се доставят от специализирана фирма. Няма да има свободно налично количество.

По предназначението си дезинфекцията в предприятието е профилактична и принудителна.

Дезинфекционните средства трябва да отговарят на следните изисквания:

- да се разтварят лесно във вода
- да не са токсични
- да не притежават мирис
- да действат при висока влажност и различна температура
- да имат широк спектър на действие
- да са безвредни за хората, машините и продуктите.

Профилактична дезинфекция

Цели да се предпазят месото и месните продукти от допълнително замърсяване с микроорганизми. Извършва се всекидневно или периодично в зависимост от степента на замърсяване на различните обекти.

В района редовно се провежда измиване, а при необходимост и дезинфекция. Площадките за отпадъци и оборудването към тях да се поддържат в изправност, да се измиват и дезинфекцират. Отпадъците да се извозват ежедневно.

След приключване на работната смяна почистването започва от машините, съоръженията и инвентара, които се разглобяват и измиват основно . Подовете и стените се измиват със същия разтвор. Следва изплакване с вода. Дезинфекцията се извършва със специални дезинфекционни препарати. Дребният инвентар са потапя в дезинфекционен разтвор .

Почистването на хладилниците е постоянно хигиенно мероприятие. След приключване на работната смяна се почистват механично подовете от парчета месо, тлъстини, и др. Охлаждащите тела в камерите се почистват ежедневно от снежната покривка. Профилактична дезинфекция се извършва най-малко веднъж в годината, а при нужда и повече.

Подготовка за дезинфекция:

Хладилните помещения се освобождават от продуктите и се затоплят от 3 до 5°С. Подът, стените, тавана и колоните се почистват основно, измиват се с четка и миешц препарат. Въздухът се обменя неколkokратно.

След дезинфекцията хладилните помещения трябва да се подложат на интензивно проветряване и подсушаване преди използване.

Принудителна дезинфекция

Извършва се при хранителни отравяния с месо и санитарно-хигиенни неблагоприятия. Провежда се под непосредственото ръководство и указания на органите на ОДБХ от оторизирана фирма.

Дезинсекция

Борба срещу насекомите. Профилактична и изстребителна. Използват се автоматични или химични средства. С най-голям успех се използват специални ултравиолетови лампи. Ще се провежда от оторизирана фирма

Дератизация

Цели унищожаването на гризачите / плъхове и мишки/. Поставят се постоянни отровни точки. Дератизацията се провежда от оторизирана фирма.

ж) рисковете за човешкото здраве поради неблагоприятно въздействие върху факторите на жизнената среда по смисъла на § 1, т. 12 от допълнителните разпоредби на Закона за здравето.

В обекта е обособен отделен вход за персонала. Предвидени са санитарно-битови помещения за персонала със санитарен възел и баня.

Подът, стените и таваните са покрити с подходящи водоустойчиви материали, позволяващи мокро почистване и дезинфекция. Вратите и преградите са изработени от водоустойчиви и некорозиращи материали. Технологичното оборудване е от материали, разрешени за контакт с храните, устойчиво на корозия, дезинфекционни и миещи препарати. Осветлението гарантира необходимите норми за осветеност. Водоснабдяването на обекта се осъществява от обществен водоизточник. В обекта е осигурена топла и студена течаща вода. Монтирани са четири ел. бойлера.

Работните и спомагателни помещения в обекта ще се изпълнят както следва:

- Подът ще се изработи от водонепромокаеми материали, подходящи за ефективно почистване и дезинфекция. За целта могат да се използват – гранитогрес, мозайка и други. За ефективно оттичане на водите, подът да се изпълни с 1,5% наклон към подовите сифони.

- Преградните стени да се изградят от гипс-картон, термоизолационен / сандвич/ панел (пластифицирана ламарина с полиуретанова пяна) или друг подходящ материал. Всички стени в работните и спомагателни помещения ще са покрити с непромокаеми, неабсорбиращи миещи се и нетоксични материали, позволяващи ефективно почистване и дезинфекция. Повърхностите ще са гладки без пукнатини и да позволяват лесно почистване.

- Таванът и прикрепените към тях висящи конструкции и инсталации да се конструират и изпълнят по начин, който не допуска натрупване на замърсяване, кондензация на пари, поява на нежелани плесени или падане на частици. Таванът ще е гладък, покрит с материал, който не поема влага и миризми, притежаващ фунгицидни свойства, позволяващ лесно почистване.

- Дограмата ще е от неръждаем и негниещ материал, с гладка повърхност позволяващ лесно почистване и дезинфекция, да не могат да задържат прах и отпадъци. Отваряемите крила на прозорците и външните врати ще са замрежени с цел недопускане на насекоми в обекта.

- Около сградата да се поставят устройства за борба с гризачи. Местата за разполагане се определят от програмата за дезинсекция и дератизация от ДПХП на обекта, изготвени от специализирана фирма.

- Хладилните зали и камери ще са достатъчна топлоизолация. Подът, стените и тавана ще са от материали осигуряващи възможност за почистване, измиване и дезинфекция - термоизолационни панели тип „сандвич“.

Предвижда се заетост на 2 мъже на смяна. За тях има обособени съблекалня с отделни гардеробчета за цивилно облекло, баня, съблекалня с отделни гардеробчета за работно облекло тоалетна с преддверие и мивка.

Персоналът влиза в съблекалнята. Там съблича външните дрехи. В банята взема душ, след което преминава в съблекалнята, където облича работно облекло, обува работните си обувки / ботуши/, слага боне или шапка за косата.

Работникът слага чиста гумена си престилка, измива си ръцете, дезинфекцира ги, след което влиза в работното помещение.

Предвижда се да се обособи място - офис, в който да се следи за правилното провеждане на технологичните процеси, спазването на трудовата и хигиенна дисциплина и документацията свързана със СУБХ на обекта.

Здравен риск ще касае работещите на обекта. Очакват се следните временни и краткотрайни въздействия върху здравето на работещите:

- физическо натоварване и опасност от трудови злополуки, свързани с използването на тежки машини - бетоновози, булдозери, товарни коли и др.;

- риск от изгаряния, падания, травми и злополуки при неспазване на Наредба № 2 на МТСП за безопасни и здравословни условия на труд при СМР от 1994г.

За осигуряване на безопасността на работа е необходимо да се спазват следните изисквания:

- Всички работници да бъдат запознати с правилата по БХТПБ и със специфичните особености на производството;
- Да се провежда задължителен инструктаж на работниците;
- Да се провежда задължителен инструктаж на новопостъпил работници.
- Периодично да се проверява годността на всички предпазни средства.
- Поддръжката и ремонта на машините се извършва само от правоспособни лица, при спазване на техническите изисквания.

За населението въздействията ще са без практически неблагоприятни здравни ефекти. По отношение на шума, като най-значим рисков фактор по време на изграждането и експлоатация на обекта, нивата на този фактор ще са допустими съгласно действащите хигиенни норми.

Съгласно изискванията на Наредба № 4 от 21.12.2006 г. за ограничаване на вредния шум чрез шумоизолиране на сградите при

тяхното проектиране и за правилата и нормите при изпълнението на строежите по отношение на шума, излъчван по време на строителството (ДВ бр. 6/2007 г.) като задължителни елементи при организацията на строителните дейности се изисква защита на строителната площадка от строителните източници на шум и мерки, предвидени за това. Тези мерки трябва да осигурят нивата на шума съгласно нормите за обекти на защитата.

Стойностите за гранични стойности са определени по НАРЕДБА № 6 от 26.06.2006 г. за показателите за шум в околната среда, отчитащи степента на дискомфорт през различните части на денонощието, граничните стойности на показателите за шум околната среда, методите за оценка на стойностите на показателите за шум и на вредните ефекти от шума върху здравето на населението (Издадена от министъра на здравеопазването и министъра на околната среда и водите, обн., ДВ, бр. 58 от 18.07.2006 г.).

От друга страна обаче, съгласно НАРЕДБА № 6 на МТСП и МЗ от 15.08.2005 г. за минималните изисквания за осигуряване на здравето и безопасността на работещите при рискове, свързани с експозиция на шум (обн., ДВ, бр. 70/2005 г., в сила от 15.02.2006 г.) горната стойност на експозиция за предприемане на действие е $L_{ex,8h} = 85 \text{ dB(A)}$ и $p_{peak} = 140 \text{ Pa}$, съответстващо на 137 dB (C) . Съгласно чл. 2 Наредбата се прилага във всички предприятия, места и дейности по чл. 2 от Закона за здравословни и безопасни условия на труд (ЗЗБУТ), когато работещите са експонирани или могат да бъдат експонирани на шум при работа. На разглеждания обект такива условия не могат да се създадат дори през строителния период.

Реализацията на ИП ще се генерира шум основно през строителния период и минимална степен през експлоатационния период.

На строителната площадка, в близост до работещата техника, може да се създаде еквивалентно ниво на шум 40-45 dBA, което е в санитарната норма. Обслужващият строителството транспорт ще се движи по пътната мрежа в района.

Шумовият режим, създаван в околната среда по време на строителството на даден обект, се формира от шума, излъчван от строителната механизация и транспорт за изпълнение на предвидените по проект строителни работи – земекопни машини, товарни машини, транспортна техника, монтаж но оборудване и др. Шумовите нива могат да варират в широки граници в зависимост от шумовите характеристики на отделните машини, коефициента на едновременна работа, моментното техническо състояние на машините, различно ниво на експозиция, квалификация на обслужващия персонал и др.

Възможно е по време на строителството да се получават вибрации от отделни строителни машини.

По време на експлоатацията основните източници на шум, на територията на ИП, по време на експлоатацията му, са транспортните средства, които ще преминават. Шумът, излъчван в околната среда ще е с ниво около 40-45 dBA. В определени моменти – ремонт, шумът може да е импулсен и може да достигне сравнително по-високи нива.

Очакваните еквивалентни нива на шум са в нормите за територията, която се намира ИП – извън жилищна територия.

Прогнозна оценка на предполагаемото въздействие върху хората и тяхното здраве, в резултат на реализацията на инвестиционното предложение:

Според данните за строителните решения може да се предположи, че при реализиране на проекта населението от най-близките обекти, подлежащи на здравна защита няма да бъде засегнато при нормална експлоатация. Потенциално засегнати ще се окажат работниците, както и пребиваващите в тях при *аварийни ситуации*.

В заключение, въздействието върху здравето на хората от реализирането на инвестиционното предложение е:

- Без отрицателни въздействия върху здравния статус на населението;
- Незначително по време на експлоатация.

Заключение за въздействието върху населението и човешкото здраве

Възможно е да се реализира ИП, без да застраши здравното състояние на работещите по строежа и експлоатацията, и населението в краткосрочен и дългосрочен план.

2. Местоположение на площадката, включително необходима площ за временни дейности по време на строителството.

В съществуваща животновъдна ферма за отглеждане на свине ще се реализира нов кланичен пункт за месодобив на свине от собствена ферма и транжорна с производство на сурово – сушени трайни продукти от раздробено месо.

Поземлен имот №43997.99.3, община Добричка, с. Ловчанци, вид собственост - частна, вид територия „Земеделска“, НТП „За животновъден комплекс“, с площ 3,030 дка. Сградата е с идентификатор №43997.99.3.2 с площ 96 кв.м, на един етаж.

Имотът не попадат в защитени територии, по смисъла на Закона за защитените територии.

Не попада в защитена зона от екологична мрежа НАТУРА 2000. Най-близка зона е BG 0000107 „Суха река“.

Не попада и в обект за опазване на културното наследство.

Не попадат и в СОЗ на питейни и минерални водоизточници.

Всички дейности ще се осъществяват единствено и само в границите на отредената площадка. Не се налага ползването на допълнителни площи.

Приложена е скица, показващи местоположението на площадката.

3.Описание на основните процеси (по проспектни данни), капацитет, включително на съоръженията, в които се очаква да са налични опасни вещества от приложение № 3 към ЗООС

А.Кланичен пункт за добив на червено месо от свине от собствена ферма

Животните, предназначени за клане, постъпват в бокса за предкланична почивка. След приключване на мокрия тоалет животните постъпват в бокса за зашеметяване.

Животните се придвижват към бокса за зашеметяване, като се фиксират по начин, недопускащ болка, възбуда и нараняване. Не се връзват крайниците и не се провесват преди зашеметяване. Не се допуска използване на чук или брадва. Извършва се с електрически ток с помощта на електро клещи. Силата на тока не бива да прехвърля 1-1,3 А, напрежението 70-125 V, а продължителността на въздействие 8-10 секунди.

След зашеметяването животното пада, след което се привързва задния десен крайник с товароносец орган с верига и халка. С помощта на телфер, животното незабавно се придвижва до съда за обезкръвяване, като се окачва на тръбния път. В това положение се извършва заколването и обезкръвяването не по-късно от 1-1,5 мин. от зашеметяването. Клането се извършва чрез прерязване на каротините артерии или кръвоносните съдове от които те излизат, преди животното да дойде в съзнание. Разрезът да е достатъчен, без да е по-голям от 5-10 см, за да се избегне навлизането на микроорганизми и нечистотии в месото. Обезкръвяването се извършва възможно най-бързо по начин, който осигурява бързо и пълно изтичане на кръвта. Кръвта постъпва в количка, тип “Ласка” и се отстранява като СЖП.

След прерязване на кръвоносните съдове до пълното завършване на обезкръвяването не се допуска извършване на тоалет на трупа, за да не се пречи на изтичането на кръвта. Ножът с който е извършено

обезкръвяването се измива и поставя в стерилизатор. След пълното обезкръвяване на кланичния труп се извършва тоалет на закола – зоната под него в посока към муцуната

Предните крака се отрязват в областта на карпалните стави и се поставят в количка за СЖП.

Обезкръвените кланични трупове се придвижват ръчно по висящия тръбен път в участъка за обработка. Свободният заден крайник се отрязва в скакателната става, а кожата се разкроява чрез разрез, който минава над ахилесовото сухожилие и завършва под ануса. Ахилесовото сухожилие се освобождава и в него се поставя крака на разчеквателна кобилица. По същия начин се разкроява и вързаният крак, след което се отрязва. Поставя се лигатура на ануса – той се прихваща с лявата ръка, която е снабдена с полиетиленов плик и с помощта на нож се извършва кръгов разрез с дясната ръка. Отделеният анус се издърпва нагоре с част от правото черво, пликът се обръща, завързва се и се освобождава.

Снемането на кожата се извършва ръчно с подов фиксатор. Труповете се фиксират. Привързва се задния участък от кожата в областта на бутоните към свободния край на веригата на телфера за дране. Главата се задира ръчно с помощта на нож. Ако е засегната целостта на едното или двете очи, цялата глава се отделя като СЖП. Вече одрания труп се придвижва по тръбния път към следващото работно място. Кожите се поставят в количка тип “Ласка”, и се насочват до помещението за съхранение на СЖП. Не се допуска контакт на външната част на кожата с одрания труп. По всякакъв начин се избягва замърсяване на добитата продукция чрез стриктно спазване и прилагане инструкциите за ДПП.

Трахеята се открива чрез надлъжен разрез на мускулатурата в областта на шията, отделя се от хранопровода, който се издърпва и му се поставя лигатурта. Отделянето на главата се извършва на принципа на двата ножа. С единия се прерязва мускулатурата на шията, а с втория се прерязва гръбначния стълб напречно между тилната кост и първия шиен прешлен. Така свалените глави се насочват към мястото за извършване на месопреглед. След месопрегледа, главите се насочват в хладилната камера за съхранение.

Изваждането на коремните органи (изкормване) се извършва не по-късно от 45 мин. след зашеметяването и не по-късно от 30 мин. след обезкръвяването. Внимава се да не се срежат червата. Ръчно с нож се нанася срез на коремната мускулатура по бялата линия (linia alba) от върха на срамната кост до хрущяла на гръдната кост. Отваря се коремната кухина. Срязват се последователно отгоре надолу връзките с трупа на правото черво, стомах, отделят се ръчно като се поставят в количка, следвайки партидният принцип. След това специално обучен за

целта работник издърпва червата, като се започва от дванадесетопръстното черво. След това се изтеглят откъм прехода на тънките черва към дебелия. Отделя се пикочния мехур и далака. Почистването на шкембетата се извършва веднага, след изваждането им. Измиването им се извършва след приключване на клането. Почистените и измити шкембета се поставят пластмасови каси и се насочват за съхранение в хладилно съоръжение.

Изваждането на гръдните органи се извършва ръчно, с нож. Прави се разрез между долните краища на ребрата и хрущялните фуги на гръдната кост. С кръгов разрез се изрязва диафрагмата в основата. Срязват се големите кръвоносни съдове на сърцето, на връзките на белите дробове, на хранопровода и трахеята и се изважда ливерният комплект включващ: глътката, гръкляна, трахеята, белия дроб, сърцето, диафрагмата и черния дроб от гръдния кош, като се внимава да не се пререже жлъчния мехур, който се изрязва веднага и се поставя в контейнер с капак обозначен като СЖП кат. 3. Ливерът се окачва на станок с номерирани куки за ветеринарномедицински преглед, като се спазва стриктно партидният принцип.

При манипулацията се спазват стриктно правилата за добри производствени и хигиенни практики. След обработката на всеки труп, ножа на работника се поставя в стерилизатор и за следващия се използва вече стерилизиран нож.

След изваждане на гръдните органи се пристъпва към разполовяване на трупа. Операцията се извършва с помощта на ел. трион. Разрезът започва от основата на опашката и минава по дължина на гръбначния стълб, без да се засяга гръбначния мозък, без да се раздробяват гръбначните прешлени, а също и без да се оставят цели прешлени тела към едната от половинките. Извършва се ветеринарномедицински преглед на трупните половинки и в зависимост от решението на ветеринарният лекар се отправя за по-нататъшна обработка.

Сухият тоалет се провежда с помощта на нож. Посредством сухият тоалет се придава търговски външен вид на месото, отделят се някои тъкани и се отстраняват части от трупа, които могат да влошат хигиенното ниво при съхранение. Отделят се останалите парчета от диафрагмата и околобъбречни тлъстини. Изрязват се участъците с кръвоизливи, набивки, пропитата с кръв мускулна тъкан около закола, остатъци от кожа, части от аортата и други кръвоносни съдове в областта на гръбначния стълб, висящи парчета мускулатура и тлъстини. Почистват се всякакви евентуални замърсявания от стомашно-чревно съдържание, жлъчка и др. Получените конфискати се поставят в количка с плътно затварящи се капаци и периодично се насочват за съхранение до

издаването им на екарисаж. След обработката на всеки труп, ножът на работника се поставя в стерилизатор и за следващия се използва вече стерилизиран нож.

След сухия тоалет, вътрешността на труповете се измива с чиста питейна вода, отговарящата на изискванията на Наредба №9. Струята вода се отправя към вътрешността на трупа с достатъчно налягане и под остър ъгъл. Не се допуска перпендикулярно насочване на струята поради реалната опасност от разрушаване на тъканите, с което могат да попаднат в дълбочина на месото нечистотии и патогенна микрофлора.

Взема се мускулна проба от диафрагмата за трихинелоскопиране. Здравната маркировка на трупно месо, годно за консумация от хора се поставя от официален ветеринарен лекар, след излизане на резултата от трихинелоскопиране. Поставя се печат за маркировка за поредния номер на трупа от партидата.

Трупите на закланите животни постъпват в хладилната камера за трупно месо по изградения тръбен път за охлаждане и съхранение.

Реализацията на част от трупното месо става чрез придвижването му по изградения тръбен път към обособеният за целта изход. Другата част от трупното месо постъпва в транжорната за разфасовка или обработка.

Вътрешностите и главите се съхраняват в хладилно съоръжение, разположено в кланичната зала. След процес на охлаждане същите се насочват за опаковане и етикетирание в обособеното помещение след приключване на месодобива.

Б.Производствено помещение за обработка на месо а/постъпване на суровините

По график в различни от клането дни охладеното трупно месо се подава по тръбния път от хладилната камера за трупно месо в транжорната за разфасоване.

Подправките и адитивите се приемат и съхраняват в склада за подправки (поз.М), който е с вентилация. Естествените обвивки се получават и съхраняват в хладилен шкаф, който се намира в склада за подправки и обезсоляват в обособеното за целта място в производственото помещение.

Опаковъчните материали се получават и съхраняват в шкаф, в изградено за целта помещение (поз.Н).

Дезинфекционните и миеси препарати се съхраняват в специално предназначено за целта шкаф.

Оборотният амбалаж постъпва в обособеното миялно помещение (поз.Р), измива се и се дезинфекцира, след което постъпва в производственото помещение.

б/обезкостяване и разфасоване

Охладеното трупно месо се подава по тръбния път от хладилната камера за трупно месо в транжорната за разфасоване и обезкостяване.

Обособен е технологичен път за обработка на трупно месо, оборудван с банциг и работни маси. Костите, получени при обезкостяването на трупното месо, се съхраняват в помещението за СЖП. Изнасят се до портала на обекта, откъдето се извозват със специализиран транспорт на екирсаж. Обособен е изход (коридор поз.П) за кости и друг производствен отпадък.

в/подготовка на подправки и адитиви

Подправките се дозират според съответната рецептура в склада за подправки, който е с вентилация.

г/машинна обработка

Обезкостеното, обезжилено месо се смела на волф машината до едрина според съответната ТД. В бъркачката към смляното месо се добавят солта, съответните адитиви и подправки, които са предварително дозирани.

Приготвената пълнежна маса постъпва в бункера на пълначката за пълнене в съответните за всеки асортимент обвивки, посочени в технологичната документация за всеки продукт. Пълнежната маса се пълни в подходящи черва, плътно, стегнато, без въздух в обвивките. След пълненето се оставят за отцеждане в обособения за целта кът.

Част от произведените месни заготовки и разфасовки се подават за опаковане, етикетиране и маркиране в помещението, предвидено за целта (поз.У)

Предвидените за сурово-сушени колбаси парчета се разкачват на бастуни, подреждат се на скари и се придвижват до сушилнята (поз.С).

Производственото помещение е климатизирано и в него се поддържа температура 12□.

д/сушене на сурово-сушените асортименти

Извършва се в обособената сушилня при спазен температурен режим и влажност съгласно съответните ТД.

Пресоването на колбасите се извършва в сушилнята с преси.

е/опаковане, етикетиране, маркиране и пакетиране на готова продукция

Готовата продукция се опакова в избрания грамаж и опаковка и се етикетира в помещението за опаковане (поз.У), което е климатизирано и в него се поддържа температура 12□. За готовата продукция са предвидени тарелки със стреч фолио и вакуум-опаковки. Тъй като помещението за пакетиране е едно, пакетирането на месните разфасовки

и заготовки ще се извършва в различни дни от пакетирането на сурово-сушените продукти.

ж/съхранение на готовата продукция

След опаковането произведената готова продукция се поставя в каси и постъпва и се съхранява в хладилната камера за готова пакетирана продукция при $t=0-4^{\circ}\text{C}$ (поз.Т).

Опакованите колбаси се поставят в каси и се съхраняват в предвидения за целта хладилен шкаф за готова продукция при $t=0-4^{\circ}\text{C}$ до реализацията им.

В обекта е обособен отделен вход за персонала. Предвидени са санитарно-битови помещения за персонала със санитарен възел и баня.

Подът, стените и таваните са покрити с подходящи водоустойчиви материали, позволяващи мокро почистване и дезинфекция. Вратите и преградите са изработени от водоустойчиви и некорозиращи материали. Технологичното оборудване е от материали, разрешени за контакт с храните, устойчиво на корозия, дезинфекционни и миещи препарати. Осветлението гарантира необходимите норми за осветеност. Водоснабдяването на обекта се осъществява от обществен водоизточник. В обекта е осигурена топла и студена течаща вода. Монтирани са четири ел. бойлера.

Съгласно Наредба No 1/26.01.2016г. в обекта трябва да се въведе, прилага и поддържа система от процедури и програми за управление на безопасността на храните или система за анализ на опасностите и критични контролни точки (система HACCP).

Системата за анализ на опасностите и критични контролни точки се основава на следните принципи:

- определяне на всички опасности, които трябва да бъдат предотвратени, елиминирани или сведени до приемливи нива;
- определяне на критичните контролни точки в етапите от технологичния процес, в които контролът е от съществено значение за предотвратяване или елиминиране на опасност или свеждането ѝ до приемливо ниво;
- определяне на критични граници в критичните контролни точки, които разделят допустимостта от недопустимостта за предотвратяване, елиминиране или свеждане до приемливи нива на опасностите;
- въвеждане и прилагане на ефективни процедури за мониторинг/наблюдение в контролните критични точки;

- определяне на корективни действия, когато вследствие на мониторинга се установи, че дадена критична контролна точка не се контролира;
- прилагане на постоянно изпълнявани процедури за проверка на ефикасността на мерките по т. 1 - 5;
- водене и поддържане на документи и записи, съизмерими с осъществяваната в обектите дейност и капацитет; посредством документите и записите се демонстрира ефективното прилагане на мерките по т.1-б.

Хигиенни изисквания към персонала, зает в производството:

При приготвянето на храната работникът може да бъде източник на зараза, която се предава чрез храната или механичен посредник за замърсяването ѝ с патогенни микроорганизми.

Поради това към персонала се поставят следните хигиенни изисквания:

- да има здравно състояние, което не носи хранителни опасности – при започване на работа представя здравна книжка и през определен период от време задължително подлежи на медицински преглед;
- да има безупречна лична хигиена;
- да носи чисто специално работно облекло и лични предпазни средства ;
- работещите са осигурени с необходимото работно облекло и лични предпазни средства при боравене с миещи и дезинфекционни препарати.

Изисквания за техника на безопасност:

- в процеса на трудова дейност няма вредности;
- технологичното оборудване е стандартно, замерено и обезопасено;
- предвидени са всички необходими замервания за параметрите на работната среда от съответните лицензирани служби по трудова медицина;
- естествената и общообменната инсталация осигурява чистота на въздуха в помещенията;
- няма шум и вибрации над допустимите норми;
- електромагнитни полета и лъчения няма;
- спазени са санитарно-хигиенните изисквания за честота на работната среда.

Всички новопостъпили работници преминават задължителен инструктаж по охрана на труда и безопасност на всяко работно място.

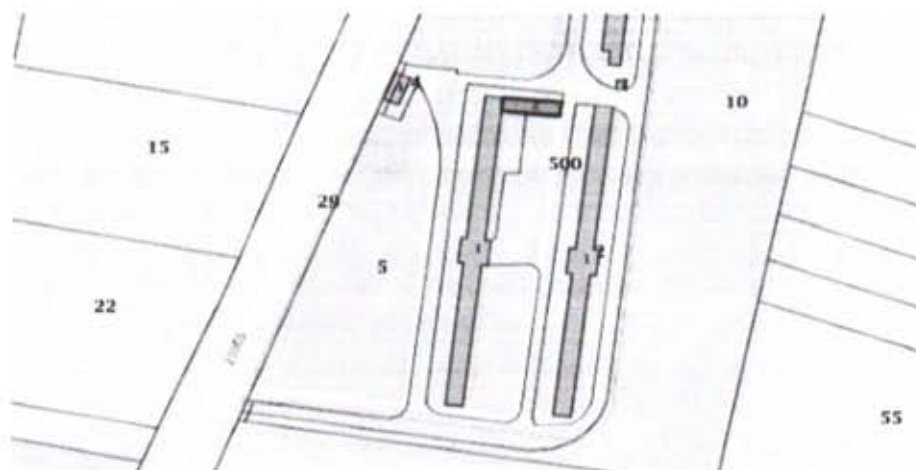
Поддръжката и ремонта на машините се извършва само от правоспособни лица, при спазване на техническите изисквания.

4. Схема на нова или промяна на съществуваща пътна инфраструктура.

Не се предвижда изграждане на нови пътища или промяна на съществуващата пътна инфраструктура.

До имота се достига по съществуваща път от общинската пътна мрежа.

До сградата се достига по вътрешна алейна мрежа за стопанския двар.



5. Програма за дейностите, включително за строителство, експлоатация и фазите на закриване, възстановяване и последващо използване.

Строителството ще се извърши на база одобрен план за безопасност и здраве, включващ и мерки за опазване на околната среда. Извършване на опасни дейности и такива, създаващи риск за състоянието на околната среда не се предвиждат.

Строителният период при реализацията на инвестиционното предложение се очаква да продължи около два месеца.

Експлоатационният процес е свързан с предоставяне на обслужващи дейности, поддържане на чистотата в обекта, поддържане на площите с ниска тревна растителност, охрана и др. Не се предвиждат производствени и други дейности, изискващи хигиенно-защитни зони или оказващи значително въздействие върху околната среда.

Експлоатационният период на обекта се определя от амортизацията на сградния фонд. При сегашните условия може да се предположи, че

цялостна реконструкция и модернизация или извеждане от експлоатация на обекта ще се наложи след около 15 години.

6. Предлагани методи за строителство.

Строителството ще се осъществи от фирми и предприемачи, притежаващи необходимите документи за извършване на дейността. По време на строителството ще са необходима площ от 50 кв. м в рамките на имота за временна строителна база.

При извършване на строителните дейности ще бъдат използвани методи изграждане и монтиране. Ще се извършват реконструкция и преустройство на съществуващия сграден фонд.

7. Доказване на необходимостта от инвестиционното предложение.

Основната дейност на фирма е производство, преработка и продажба на селскостопанска продукция, търговска дейност със стоки за широко потребление.

Основна цел на инвестиционния проект е да създаде предпоставки за изграждане на едно съвременно предприятие, оборудвано с висок клас технологични машини и съоръжения, разположени в модерна сграда. Спомагателните инсталации и оборудване трябва да осигурят безпроблемно поддържане на изискваните ресурси и параметри - храняване с топла и студена, питейна вода, ефективно отвеждане на отпадните води, подходящо като мощност електрохраняване, температурни режими на въздуха в хладилните зали и в работните помещения, в които се обработва месото и др.

Разпределението на работните и спомагателни помещения и на технологичното оборудване в тях ще са проектирани така, че да намалят до минимум пресичанията на материални потоци, които биха били предпоставка за възникване на кръстосано замърсяване. Пътищата на потоците на суровина, материали, амбалаж, инвентар и персонал ще са възможно най-кратки за да се оптимални и да не изискват ненужен човешки ресурс. Персоналът в предприятието трябва да разполага с много добри условия за работа и почивка, при спазване на санитарно-хигиенните изисквания.

Всички тези фактори са предпоставка за производство на висококачествена продукция от безопасни храни, с оптимално използване на различните ресурси. По този начин би следвало инвестицията да бъде ефективна и конкурентно-способна.

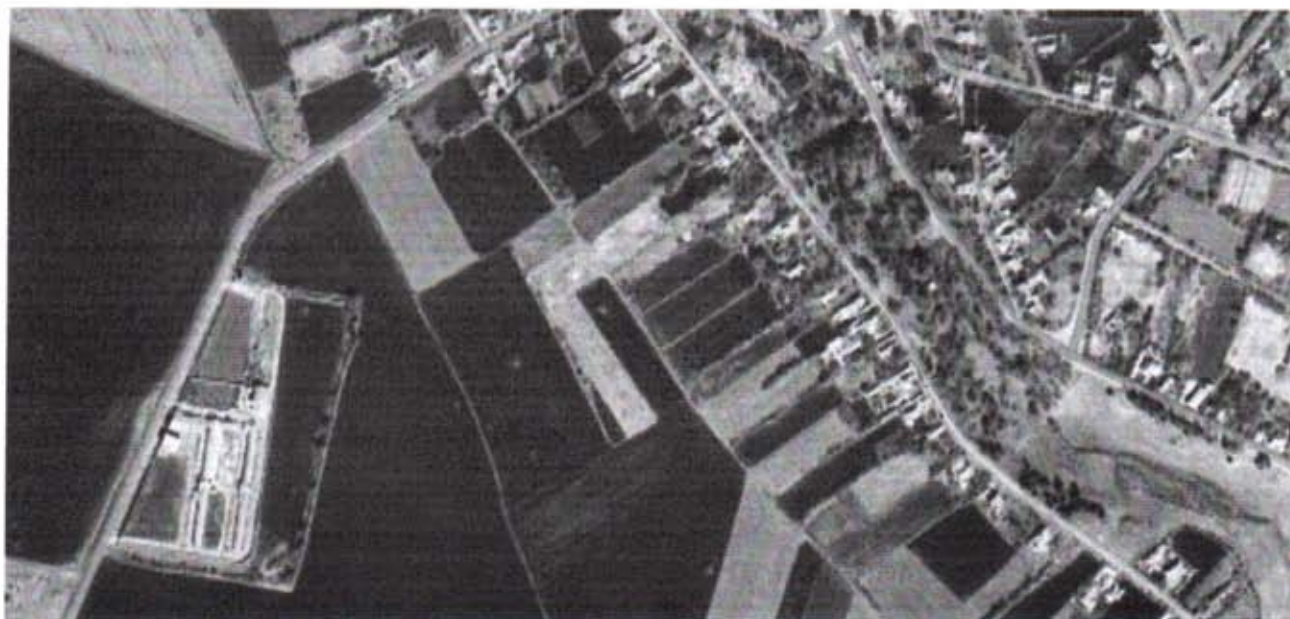
„Кланичен пункт за месодобив на свине от собствена ферма и транжорна с производство на сурово-сушени колбаси в с. Ловчанци, общ. Добричка“

Инвеститорът притежава:

- документи за собственост на имота – Нотариален акт.
- актуална скица.

Реализирането на ИП ще има положително въздействие от гледна точка на социално-икономическите условия. Ще се разкрият временни работни места – осигурява се временна работна заетост на проектантски и строителни фирми и разкриване на постоянни работни места, чрез осигуряване на постоянна работна заетост на обслужващия персонал.

8. План, карти и снимки, показващи границите на инвестиционното предложение, даващи информация за физическите, природните и антропогенните характеристики, както и за разположените в близост елементи от Националната екологична мрежа и най- близко разположените обекти, подлежащи на здравна защита, и отстоянията до тях.



Разположение спрямо с. Ловчанци, общ. Добричка и площадката на ИП

„Кланичен пункт за месодобив на свине от собствена ферма и транжорна с производство на сурово-сушени колбаси в с. Ловчанци, общ. Добричка“



Ситуация спрямо защитена зона BG 0000107 „Суха река“.

9. Съществуващо земеползване по границите на площадката или трасето на инвестиционното предложение.

Поради благоприятните физико-географски фактори - равнинен релеф и много добра почвена структура, следва и големият дял на земеделските територии - 77,81 % от общата площ на община Добричка, при средно за страната 65 %. Поземлените ресурси и плодородието на почвите са фактор с голямо значение за развитието на общината.

Благоприятните природо-географски условия и почвени ресурси, създават най-добра предпоставка за зърнено-фуражно и семепопроизводство. За това най-голям относителен дял в структурата на обработваемата земя имат зърнените култури като: пшеницата и ечемика. Следват фуражните култури, като най-голям относителен дял има царевичката. От техническите култури най-голям дял има слънчогледа.

Зеленчуковите култури и трайните насаждения заемат по-малък относителен дял.

Обектът ще се изгради върху стопански двор. Следователно няма да доведе до ново нарушаване в баланса на земеделска производителност за района.

Имотът е с НТП „За животновъден комплекс“, вид територия „Земеделска“ и се намира в стопански двор. Граничи със земеделски територии.

10. Чувствителни територии, в т.ч. чувствителни зони, уязвими зони, защитени зони, санитарно-охранителни зони около водоизточниците и съоръженията за питейно-битово водоснабдяване и около водоизточниците на минерални води, използвани за лечебни, профилактични, питейни и хигиенни нужди и др.; Национална екологична мрежа.

Съгласно писмо на РИОСВ-Варна, ИП може да окаже въздействие върху най-близко разположената ЗЗ - „СУХА РЕКА“ определена съгласно изискванията на чл.6, ал.1, т.1 и 2 от Закона за биологичното разнообразие.

„Суха река“, с код BG0000107 определена по Директива 92/42/ ЕЕС за опазване на природните местообитания и дивата флора и фауна от екологична мрежа НАТУРА 2000, отстои на около 5,2 км североизточно от територията на бъдещото инвестиционно предложение.

ЗЗ BG0000107 „СУХА РЕКА“ определена съгласно изискванията на чл.6, ал.1, т.1 и 2 от Закона за биологичното разнообразие.

„Суха река“, с код BG0000107 определена по Директива 92/42/ ЕЕС за опазване на природните местообитания и дивата флора и фауна от екологична мрежа НАТУРА 2000, с обща площ 625 287.30 дка.

Защитената зона съхранява относително добре запазени карстов ландшафт с горски и степни петна, подходящи за прилепите и някои редки степни бозайници. Важно място за съществуването на безгръбначната фауна. Тесни дълбоки дерета обрасли с храсти и ниски горски терени с варовикови скали.

Тъй като редица животински видове и по-специално, много видове птици мигрират, защитената зона е от значение за различни аспекти от цикъла на живота на тези видове. Установени са 33 вида, които се мигриращи птици, не включени в Пр. I на Дир. 79/409/ЕЕС, но защитената зона играе важно място за опазването им.

Основната уязвимост за територията, определена от експертите, попълнили стандартния формуляр са:

- широкомащабно развитие на селското стопанство,
- култивиране,
- пресушаване и недостиг на водните ресурси,

„Кланичен пункт за месодобив на свине от собствена ферма и транжорна с производство на сурово-сушени колбаси в с. Ловчанци, общ. Добричка“

- залесяване с чуждоземни видове,
- изсичане на дърветата
- други дейности, които биха повлияли негативно.

ИП няма да доведе до отрицателно въздействие върху видовете, предмет на опазване, до нарушаване целостта или фрагментация на техните хабитати, както и до увреждане на защитена зона.

Към настоящия момент постройката се използва като стопанска сграда за отглеждане на прасета. С промяната в начина на ползване на сградата не се очакват големи концентрации от видове характерни за двете зони.

11. Други дейности, свързани с инвестиционното предложение (например добив на строителни материали, нов водопровод, добив или пренасяне на енергия, жилищно строителство).

Районът, в който се намира площадката е земеделска територия. За ремонта и реконструкцията не са необходими добив на строителни материали, нов водопровод, добив или пренасяне на енергия, жилищно строителство.

12. Необходимост от други разрешителни, свързани с инвестиционното предложение.

Всички изискуеми документи съгласно Закона за устройство на териториите, Закона за опазване на земеделските земи, Закона за храните и др.

III. Местоположение на инвестиционното предложение, което може да окаже отрицателно въздействие върху нестабилните екологични характеристики на географските райони, поради което тези характеристики трябва да се вземат под внимание, и по-конкретно:

1. Съществуващо и одобрено земеползване – **ИП засяга земеделски земи, стопански двор.**

2. Мочурища, крайречни области, речни устия – **не се засягат.** Най-близко разположена крайречна област е на около 350м, поземлен имот 43997.24.28, община Добричка, с. Ловчанци, вид собственост - Общинска публична, вид територия „Територия, заета от води и водни обекти“, НТП „Водно течение, река“;

3. Крайбрежни зони и морска околна среда – **не се засягат**. Черноморското крайбрежие е на около 50 км, по права линия;
4. Планински и горски райони – **не се засягат**. Имотът се намира около 250 м от гориста местност, а планински масив на повече от 70 км;
5. Защитени със закон територии – **не се засягат**. Природните обекти на най-близко разстояние до територията на общината, които се ползват с нормативно установена защита е ЗМ “Суха река”.

ЗАЩИТЕНА МЕСТНОСТ “СУХА РЕКА” – обявена със Заповед през 2007 г. на МОСВ. Тя се намира в Североизточна България и достига до Румъния. Представлява суходолие от Добруджанското плато.

ЗМ е с множество запазени части от камениста степ, пасища, храстови формации, естествени гори на стръмни терени, скални тераси и завирени участъци. Това прави природата в тази най-земеделска част на България уникална и неповторима.

Общата площ на защитена местност е 2248,2045 ха.

За територията на защитената местност са характерни пионерните скални растителни групировки върху преобладаващите в площта скални комплекси, редките за района на Добруджа естествени габъррови и церови гори върху стръмни и урвести терени и малки горски поляни и пасища попадащи сред горските и скални масиви по дъното и склоновете на суходолието. Преобладаващ дървесен вид е келевият габър, издънковият цер, косматият дъб, клен и мъждрян, планински ясен, гледичия, махалепка и др. Установени са 462 растителни вида принадлежащи към 69 семейства, което представлява 1/3 от описаните 1508 вида за района на Южна Добруджа. В суходолията се срещат три балкански и един български ендамити. 19 редки и застрашени от изчезване видове от флората на България, вписани в Червената книга, 8 от тях са вписани в Приложение 3 на Закон за биологичното разнообразие. Повече от 50 вида от групата на житните, медицинските и декоративни растения представляват интерес като важен генетичен фонд.

Защитената местност е на около 9 км от територията на ИП.

ЗАЩИТЕНА МЕСТНОСТ “ОРЛОВА МОГИЛА”

Обявена е със заповед № РД-819/23.08.2002 г. с площ 42,7 ха. Намира се в землището на село Орлова могила, община Добрич. Представлява останки от степни гори в Южна Добруджа и находище на божур.

В района на обекта се забраняват:

- късането или изкореняването на растенията;

„Кланичен пункт за месодобив на свине от собствена ферма и транжорна с производство на сурово-сушени колбаси в с. Ловчанци, общ. Добричка“

- повреждането на дърветата; пашата на селскостопански животни; безпокоенето на дивите животни и вземането на техните малки или яйцата им, както и разрушаването на гнездата и леговищата им;
- разкриването на кариери, провеждането на минно-геоложки и други дейности, с които се изменя естествения облик на местността;
- извеждането на сечи, освен отгледни и санитарни;
- всякакво строителство.

Територията предмет на инвестиционното намерение отстои на около 10 км от защитената територия.

6. Засегнати елементи от Националната екологична мрежа – не засягат се. ИП може да окаже въздействие върху най-близко разположената ЗЗ „СУХА РЕКА“ определена съгласно изискванията на чл.6, ал.1, т.1 и 2 от Закона за биологичното разнообразие.

Разглежданата територия не засяга типове **природни местообитания** от Приложение I на Директива 92/43/ЕЕС, включително приоритетни за опазване по Натура 2000.

7. Ландшафт и обекти с историческа, културна или археологическа стойност – не се засягат.

При реализация на инвестиционното предложение ще се следи за откриването и запазването на исторически и археологически културни паметници и своевременно ще се уведомяват компетентните органи.

Инвестиционното предложение не съдържа обекти или мероприятия, които да доведат до поява на нови, значими по количество замърсители в разглежданата територия. Имайки предвид настоящото състояние на сградата и ландшафта в разглеждания район може да се твърди, че изграждането на обекта няма да доведе до значими негативни изменения в състоянието на ландшафта. Измененията в елементите на ландшафта ще бъдат основно по отношение на визуалната среда.

Очакваното визуално въздействие ще доведе до изменение в облика на средата, но няма да окаже влияние върху продуктивността и емкостта на ландшафта, а също и на възможностите му за развитие. Реализацията ще окаже положително въздействие върху зрителните възприятия..

8. Територии и/или зони и обекти със специфичен санитарен статут или подлежащи на здравна защита – не се засягат.

Най-близкият обекти подлежащи на здравна защита е ЦДГ и НЧ „Светлина- 1940“, с. Ловчанци общ. Добричка.

ОУ „Неофит Рилски“, с. Ловчанци е най-старото училище в област Добрич. То е основано през 1845 година. През тази година то чества своя 170 годишен юбилей. Обслужва децата и учениците от трите села – Ловчанци, Миладиновци и Полковник Иваново. От 1941 година училището носи името на Неофит Рилски.

Разстояние от разглеждания имот до тези обекти е около 700м по права линия.

Съгласно Регистъра публикуван на страницата на БД за водоземане от подземни води, в близост до имота няма водоизточници използвани за питейно-битови нужди и не са определяни санитарно-охранителни зони. Не попадат в пояси на СОЗ на водоизточници за питейна вода и минерални води.

IV. Тип и характеристики на потенциалното въздействие върху околната среда, като се вземат предвид вероятните значителни последици за околната среда вследствие на реализацията на инвестиционното предложение:

1. Въздействие върху населението и човешкото здраве, материалните активи, културното наследство, въздуха, водата, почвата, земните недра, ландшафта, климата, биологичното разнообразие и неговите елементи и защитените територии.

Здравен риск от реализацията на инвестиционното предложение потенциално ще съществува в периода на изграждането и експлоатацията на обекта и ще касае работещите на обекта. Очакват се следните временни и краткотрайни въздействия върху здравето на работещите:

- наднормен шум, вибрации, работа на открито с непостоянен микроклимат, замърсяване на въздуха с прахови частици и ауспусови газове от бензинови и дизелови двигатели;

- физическо натоварване и опасност от трудови злополуки, свързани с използването на тежки машини - булдозери, товарни коли и др.;

- риск от изгаряния, падания, травми и злополуки при неспазване на Наредба № 2 на МТСП за безопасни и здравословни условия на труд при СМР от 1994г.

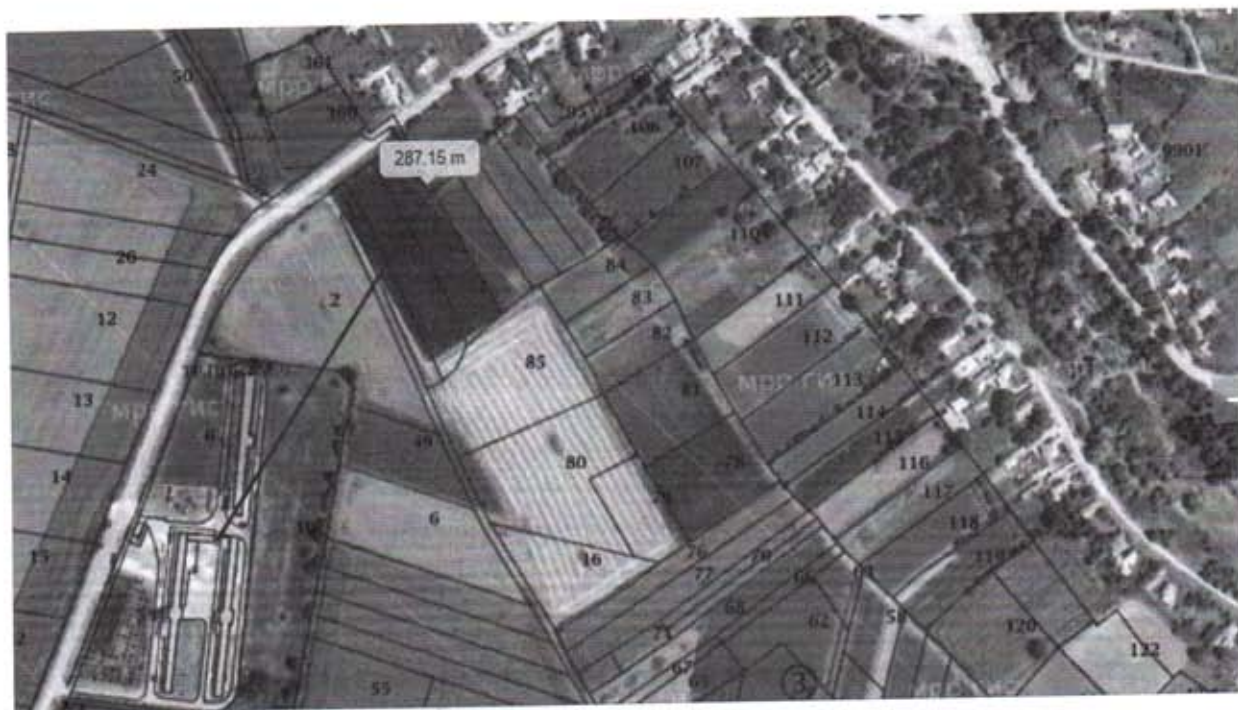
Изброените неблагоприятни ефекти ще се отнасят до работещите в наетите от възложителя фирми, в т.ч. и изпълняващи специализирани строително-монтажни работи. Същите ще имат временен характер, като рискът се оценява на нисък до приемлив. Използването на лични предпазни средства (антифони, противопрахови маски, каски, работно облекло и обувки), изграждане на физиологични режими на труд и

„Кланичен пункт за месодобив на свине от собствена ферма и транжорна с производство на сурово-сушени колбаси в с. Ловчанци, общ. Добричка“

почивка, създаване и спазване на специфични правила за ръчна работа с тежести и товари, ще доведе до намаляване на риска.

Най-близките сгради от територията на с. Житница, общ. Добричка отстоят съответно:

- Други сгради в селскостопанския двор – граничи;
- храма „Св. Препмча Параскева“ в село Ловчанци в община Добричка, построен през 1889 г. – около 450 м;
- жилищната територия на село Житница, които отстои на повече от около 300 м в североизточна посока.



За населението въздействията ще са без практически неблагоприятни здравни ефекти. По отношение на шума, като най-значим рисков фактор по време на изграждането и експлоатация на обекта, нивата на този фактор ще са по-ниски от допустимите съгласно действащите хигиенни норми за най-близките жилищни сгради.

Всички машини, апарати и съоръжения, ще отговарят на нормите за безопасност и охрана на труда, действащи на територията на Република България. В производственото помещение не се отделят вредности, които да представляват заплаха за здравето на персонала, работещ в него. Работните помещения са климатизирани, като по този начин се осигурява здравословен микроклимат. Всички норми за температури на постоянните работни места, запрашеност, шум, вибрации, наличие на вредности,

осветеност и др., задължителни по смисъла на българското законодателство са спазени.

На практика не съществуват работни зони, условията за работа, в които да представляват постоянен риск за живота и здравето на работещият персонал.

Предвижда се обектът да работи на една работна смяна, при петдневна работна седмица. Графикът за работа може да се променя със заповед на ръководството. Такива промени могат да се налагат от количествата заявена готова продукция. Общата численост на персонала ще бъде на смяна - 2 души.

Според Наредба №8121з-647 от 01.10.2014г. за строително технически правила и норми за осигуряване на безопасност при пожар, предприятието е категория Ф5Д. Проектирането по част АС ще бъде напълно съобразена с изискванията посочени в наредбата.

Прогнозна оценка на предполагаемото въздействие върху хората и тяхното здраве, в резултат на реализацията на инвестиционното предложение:

Според данните за строителните решения може да се предположи, че при реализиране на проекта населението от най-близките обекти, подлежащи на здравна защита няма да бъде засегнато при нормална експлоатация. Потенциално засегнати ще се окажат работниците, както и пребиваващите в тях при *аварийни ситуации*.

В заключение, въздействието върху здравето на хората от реализирането на инвестиционното предложение е:

- Пряко като въздействие по време на строителството;
- Краткотрайно и временно при строителството;
- Без отрицателни въздействия върху здравния статус на населението;
- Незначително по време на експлоатация.

Климатични и метеорологични условия

Разглежданият регион принадлежи към Източния климатичен район на Дунавската хълмиста равнина от Умерено-континенталната климатична подобласт на Европейско континенталната климатична област.

Температурните характеристики го определят като относително студен за съответната географска ширина през зимата и съответно с горещо лято. Средната годишна температура тук е 10.4 о С. Това подчертава типично континенталния характер на климата на района.

Количеството на валежите през годината е сравнително малко – 570 л/кв. м. Относителната влажност на въздуха 79 % с нисък процент на тихо време и благоприятен ветрови режим, основно от северозапад.

Компонентите на околната среда в разглеждания регион не са антропогенно повлияни. Районът е сред малкото в страната, съхранени от замърсяване, причинено от промишлени дейности.

Атмосферен въздух

Климатичните и метеорологични фактори оказват сериозно влияние върху степента на замърсяване на въздушния басейн. Те пряко допринасят за по-доброто или по-лошо разсейване на емитираните от източниците вредни вещества.

Анализът на замърсителите и замърсяването на атмосферния въздух в разглеждания район показва изключителна чистота на компонента и незначителни проблеми със състоянието му. Той не е повлиян от замърсявания с промишлен характер. Повечето от предприятията в общината или не работят или работят с минимален капацитет. Районът не е обременен с крупни промишлени замърсители, а високата ветровитост и благоприятният релеф спомагат за бързото и ефективно разсейване на вредните вещества. Вредните емисии са доста по-ниски от средните за страната. Ниският потенциал на замърсяване на въздуха обуславя благоприятните санитарно-хигиенни условия на средата.

През последните години основни източници на замърсяване на атмосферния въздух са автотранспортът и битовото отопление.

Прогнозна оценка на предполагаемото въздействие върху атмосферния въздух в резултат на реализацията на инвестиционното предложение.

По време на строителните работи:

Предвидените строително-монтажни мероприятия включват транспорт на материали и оборудване, използване на строителна механизация и изкопни работи. През строителния период ще се въздейства чрез емитиране на прах и отработени газове от ДВГ на строителните машини. Малкият обхват на замърсяването и неговата неголяма продължителност са основания да се прогнозира, че строителните работи няма да окажат значително въздействие на въздуха в района. Не се очаква превишаване пределно допустимите концентрации на замърсители в атмосферния въздух.

По време на експлоатацията:

През експлоатационния период не се очаква формиране на емисии замърсяващи атмосферния въздух над допустимите норми.

Води

На територията на общината и града липсват повърхностни водни течения. Поръзността на лъсовата покривка и окарстената варовикова основа, заедно с оскъдните валежи и слабия наклон на релефа, са комплекс от обстоятелства, определящи липсата на повърхностно течащи води и наличието на суходолия.

Повърхностните води се дренират от развита речна мрежа, образувана в минали геоложки времена с ориентация на север. Гъстотата на речната мрежа е под 0.250 км/кв. км. Модулът на оттока е слаб. Колебае се от 0.5 до 1 л/с/км. Минималната му проява се обуславя от оскъдните валежни количества, значителното изпарение, водопропускливостта, лъсовата и карбонатната основа и слабия наклон на релефа.

Повърхностни води

В хидроложко отношение районът се отнася към подобласт с преобладаващо дъждовно подхранване и район с преобладаващо влияние на подпочвеното подхранване.

Хидрографската мрежа е слабо изразена и се характеризира с временния отток по деретата и другите овражни форми при проливни валежи. Повърхностният отток се изпарява или прониква в почвата. Повърхностните води по принцип не са замърсени от производствени дейности.

Подземни води – в разглеждания район въз основа на установения по архивни данни геолого-литоложки строеж, геоморфоложки и тектонски характеристики, са отделени малм-валанджински и сарматски водоносни хоризонти.

Източници на замърсяване на подземни води на територията на общината са инфилтрацията на валежите в земеделските площи.

Прогнозна оценка на предполагаемото въздействие върху водите в резултат на реализацията на инвестиционното предложение.

Районът, в който се намира площадката е с изградена водопроводна инфраструктура.

За третиране на отпадъчните води ще се монтира малко пречиствателно съоръжение. След като достигнат съответните норми заустването на пречистените води ще е в близкия воден обект.

Геоложка основа.

На терена не се наблюдават физико-геоложки явления като свлачища и срутища.

В геолого-литоложки аспект, районът е изграден от неогенски седиментни скали представени от сиви варовити глини, често диатомитни, с тънки прослойки от диатомити и тънки декритусни лещи и прослойки.

От геолого-тектонски аспект разглежданият район е част от Мизийската платформа – т.н. Варненска падина. Това определя и основните особености на тектонския строеж – спокойно залягане на формациите, разседни тектонски нарушения, блоков строеж.

От геоморфоложки аспект, районът се отнася към Дунавската морфоструктурна зона, Източна морфографска област, Черноморско крайбрежие.

Следва да се отбележи, че геоложкият строеж и условия определено не създават трудности за реализация на ИП.

Визираното в проекта разположение на ИП, технологии, както и тези по евентуалното закриване, позволяват да се направи извода, че реализирането на инвестиционното предложение няма да доведе до въздействие върху геоложката основа.

Почви

Почвената покривка е обусловена от геоложкия строеж и отразява влиянието на континенталните климатични условия, релефа и растителната покривка. Почвеното разнообразие е ограничено. Срещат се два основни почвени типа: черноземи и хумусно-карбонатни почви. Черноземите са представени от един подтип – излужен чернозем. Заемат 57,8 % от територията на общината. Това са едни от най-плодородните почви на територията. Те са с мощен хумусен хоризонт 50-80 см, а заедно с преходния достигат до 120-140 см. Карбонатните и типичните черноземи се характеризират със слабо до средно мощен хумусен хоризонт. Относителният им дял е 6,8 % от територията. По механичен състав са средно до тежко пясъчливо-глинести. Запасени са с органично вещество и съдържат големи количества карбонати. Неблагоприятните свойства, които притежават, са голяма водопропускливост и слаба водозадържаща способност. Срещат се около селата Професор Златарски,

Войниково и източно от с. Жегларци. Ерозираните черноземи и сивите горски почви заемат твърде висок дял от територията – 30,3 %. Разположени са по склоновете на терена. Алувиално-ливадните почви се срещат в речните суходолия. Те имат най-нисък относителен дял – 5,1%. Техните свойства позволяват отглеждането на многобройни култури.

Почвите в района са изложени на водна и ветрова ерозия. Ерозионни процеси от масов характер липсват. Проявления на водната ерозия има в горския фонд по стръмните брегови земи на суходолията с площ около 176 ха, на места има изцяло оголени скали. На малки площи се наблюдава и площна ерозия. Борбата с ерозионните процеси в горския фонд се води преди всичко чрез залесяване. На откритите места в обработваемите земи се наблюдават проявления на ветрова ерозия. Силните зимни ветрове отнасят снежната покривка от посевите, навяват пътищата и затрудняват тяхната проходимост. Ефикасно противодействие на ветровата ерозия оказват създадените полезащитни горски пояси, които същевременно изпълняват снегозадържащи и влагозадържащи функции в района със сух и топъл климат.

Основни източници на замърсяване и увреждане на земеделските земи са неправилното използване на изкуствени и естествени торове, некомпетентното използване на препарати за растителна защита, паленето на стърнищата преди основната обработка на почвата, както и животновъдните ферми – свинекомплекси и птицеферми.

Прогнозна оценка на предполагаемото въздействие върху почвите, в резултат на реализацията на инвестиционното предложение:

Площадката, на която се предвижда да се реализира инвестиционното предложение е вече урбанизирана като стопански двор. Върху нея ще се реализират всички дейности, в т.ч. и временни дейности.

Не се очаква ИП да окаже въздействие върху почвите.

Растителен свят

Според растително-географското райониране на България, територията където ще се реализира инвестиционното предложение се отнася към Европейската широколистна горска област, Евксинска провинция, Черноморски окръг. Растителната покривка представлява комплекс от тревни фитоценози с различни доминантни видове, които се редуват в зависимост от мощността на почвата. За района на площадката е характерно деградация на растителността, за което свидетелства увеличеното разнотравие и присъствието на рудерални видове.

В границите на площадката липсват местообитания на защитени, редки или застрашени от изчезване растителни видове.

При реализацията на проекта не се очаква отрицателно въздействие върху растителността в района.

За задържането и поглъщането на праха и вредните газове следва могат да се засадят устойчиви растителни видове. Препоръчително е засаждането на дървесни и храстови видове, отличаващи се с прахоустойчивост и притежаващи бактерицидни свойства като сребролистна липа (*Tilia tomentosa*), чинар (*Platanus acerifolia*), източна туя (*Thuja orientalis*), лавровишня (*Laurocerasus officinalis*), японски чашкодрян (*Euonymus japonicus*), явор (*Acer pseudoplatanus*), каталпа (*Catalpa bignonioides*), двуделен гинкго (*Ginkgo biloba*), конски кестен (*Aesculus hippocastanum*) и японска софора (*Sophora japonica*).

Животински свят

В зоогеографско отношение територията, където ще се реализира инвестиционното предложение се отнася към Северната зоогеографска подобласт. В нея преобладават сухоземни животни, характерни за Средна и Северна Европа. Видовият състав на животните се определя от характера на растителността и разпределението и в биотопа.

Площадката представлява урбанизирана територия, поради което в нея липсват приоритетни за опазване типове природни местообитания, както и местообитания на видове животни.

От орнитофауната преобладават главно синантропни видове като домашното врабче (*Passer domesticus*), полското врабче (*Passer montanus*), чавката (*Corvus monedula*), домашния гълъб (*Columba livia f.domestica*), гургулицата (*Streptopelia turtur*), свраката (*Pica pica*), полската врана (*Corvus frugilegus*) и сивата врана (*Corvus corone cornix*).

Бозайната фауна, като цяло е слабо застъпена, с отделни екземпляри от полска мишка (*Apodemus agrarius*), сляпо куче (*Nanospalax leucodon*), сив плъх (*Rattus norvegicus*).

Като се има предвид, че имота е с НТП – „За животновъден комплекс“ идва изводът, че не може да има значително въздействие върху местообитания на видове или за нарушаване на биологичното разнообразие в резултат от реализацията на ИП.

2. Въздействие върху елементи от Националната екологична мрежа, включително на разположените в близост до инвестиционното предложение.

Територията предмет на ИП не засяга защитени територии, Корине места, Рамсарски места, флористично важни места и орнитологични важни места.

Най-близко разположената защитена зона е ЗЗ „Суха река“ ВГ 0000107, определена съгласно чл. 6, ал.1, т. 1 и 2 от Закона за биологичното разнообразие.

Усвояването на територия, свързано с ИП извън ЗЗ, която се намира в стопански двор, няма да доведе до отрицателно въздействие върху предмета на опазване, до нарушаване целостта или до увреждане на защитите зони.

3. Очакваните последици, произтичащи от уязвимостта на инвестиционното предложение от риск от големи аварии и/или бедствия.

Няма риск от големи аварии и бедствия от реализацията на инвестиционното предложение. ИП не се класифицира като обект с нисък или висок рисков потенциал.

4. Вид и естество на въздействието (пряко, непряко, вторично, кумулативно, краткотрайно, средно и дълготрайно, постоянно и временно, положително и отрицателно).

По време на строителството въздействието върху околната среда ще е следното:

- пряко като въздействие;
- значително като характер за обслужващите строителната техника;
- краткотрайно по време;
- временно като продължителност;
- локално като обхват за околната среда;

По време на експлоатацията въздействието върху околната среда ще е следното:

- пряко като въздействие;
- незначително като ефект;
- дълготрайно по време;
- постоянно като продължителност;

5. Степен и пространствен обхват на въздействието – географски район; засегнато население; населени места (наименование, вид – град, село, курортно селище, брой на населението, което е вероятно да бъде засегнато, и др.).

Обхвата на въздействието е локален.

6. Вероятност, интензивност, комплексност на въздействието.

Продължителността на въздействията се ограничава основно по време на строителните дейности, а при експлоатацията е сведена до минимум, по отношение на атмосферния въздух, водите, отпадъците, вредните физични фактори, биоразнообразието, въздействието е минимално и обратимо. По отношение на почвите и ландшафта е необратимо (при съществуване на сградите) и възстановимо след ликвидирането им.

Малка вероятност от поява на отрицателно въздействие.

Възможни вредни въздействия могат да бъдат реализирани при форсмажорни обстоятелства, свързани с природни бедствия и катастрофи, както и от действия предизвикани от субективни фактори

7. Очакваното настъпване, продължителността, честотата и обратимостта на въздействието.

Краткотрайно, рядко, обратимо отрицателно въздействие.

8. Комбинирането с въздействия на други съществуващи и/или одобрени инвестиционни предложения. Не се очаква.

9. Възможността за ефективно намаляване на въздействията.

Значително ще се намали въздействието, чрез изграждане на мазниноуловител. При транжирането, не се отделят вредности, както в работната, така и в околната среда. При определени обстоятелства (човешки грешки или аварийни ситуации), отмивните води е възможно да увлекат със себе си незначителни количества отпадъци, но за тяхното отделяне в проекта по част „В и К“ са предвидени необходимите съоръжения.

Чрез инструктаж на работниците- по време на строителството.

Чрез ограничаване на скоростта при движение на МПС.

10. Мерки, които е необходимо да се включат в инвестиционното предложение, свързани с избягване, предотвратяване, намаляване или компенсиране на предполагаемите значителни отрицателни въздействия върху околната среда и човешкото здраве

Мерки, касаещи инвестиционното проектиране:

- Проектът да е съгласно изискванията на Норми за проектиране на сгради и съоръжения в земетръсни райони.
- Проектните решения по част ВиК да се съобразят с изискванията на нормативните документи за водите.
- Да бъде проектиран мазниноуловител и пречиствателно съоръжение за производствените отпадъчни води, които се формират от измиване на технологичното оборудване и на работните помещения.

Мерки, касаещи строителството на обекта:

- при строителството да се използва съществуващата пътна инфраструктура.
- провеждането на инфраструктурните трасета за присъединяване на обекта към пътната мрежа, изграждане на водоснабдяване, електроснабдяване, третиране на отпадъчните води, да се осъществи по най-рационален начин, като хумусният слой се събере на временно депо и се върне за възстановяване в зелените площи. Генерираните отпадни земни маси да се използват за вертикална планировка на площадката и създаване на релефни елементи.
- Да бъде изграден мазниноуловител и пречиствателно съоръжение за пречистване на производствените отпадъчни води, които се формират от измиване на технологичното оборудване и на работните помещения.
- недопускане течове на нефтопродукти от строителната и транспортна техника върху почвата.
- регламентирано управление на генерираните отпадъци.
- нормативно съобразено третиране на отпадъчните битово-фекални води.
- да се засади зелен пояс от северната и южната страна на имота.

Мерки, касаещи експлоатацията на обекта:

- нормативно третиране на отпадъчните води;
- битовите отпадъци да се събират разделно и да се третират съгласно Общинската програма за управление на отпадъците, с цел да не се създават предпоставки за замърсяване;

„Кланичен пункт за месодобив на свине от собствена ферма и транжорна с производство на сурово-сушени колбаси в с.
Ловчанци, общ. Добричка“

- да се осигури квалифициран персонал, който да обслужва и следи изправността на системата за контрол и защита от аварии и работата ѝ;
- регламентирано управление на генерираните отпадъци;

V. Обществен интерес към инвестиционното предложение.

В изпълнение на чл. 4 от Наредбата по ОВОС, възложителят е информирал засегнатото население на селото. До настоящия момент няма проявен обществен интерес.

Милко Петров,
ЕТ "Шанс-20 - Милко Петров"